



Natuurbrandbeheersplan natuurgebied De Maashorst

Gebiedscommissie natuurbrandbeheersing natuurgebied De Maashorst, februari 2026



de vraag is niet of hier ooit een natuurbrand ontstaat, maar of deze tijdig kan worden gestopt voordat deze onbeheersbaar wordt en de gevolgen voor onze maatschappij niet meer acceptabel zijn

management samenvatting

De gemeente Maashorst heeft onderstaande activiteiten in gang gezet naar aanleiding van de centrale opdracht van de Commissaris van de Koning, naar aanleiding van het rapport: 'De Peel in Brand'. Met als doel het 'Voorkomen van onbeheersbare natuurbranden door gezamenlijke regie en daadkrachtige plannen'. Onderdeel van deze opdracht was het hiertoe inrichten van een gebiedscommissie natuurbrandbeheersing (NBB). Deze commissie is als compacte ambtelijke projectgroep reeds in werking gesteld in natuurgebied de Maashorst. Door integrale samenwerking tussen veiligheid, natuur en diverse gebiedspartners is er voor natuurgebied de Maashorst een Natuurbrandbeheersplan tot stand gekomen, inclusief uitvoeringsplan.

1. Gebiedscommissie Natuurbrandbeheersing

De gebiedscommissie stelt dat geen enkele natuurwaarde in ons gebied zo groot is dat deze tot menselijke slachtoffers zou mogen leiden. Het risico op slachtoffers is er vooral in de randen of net buiten het natuurgebied (wonen en verblijfsrecreatie). Ook rookoverlast kan vervelende gevolgen hebben voor een bredere omgeving (waaronder grootschalige ontruiming, de bereikbaarheid van het ziekenhuis, of het sluiten van de nabijgelegen snelweg). Bij natuurbrandpreventie draait het ook om bewustwording. Voor drie verschillende locaties binnen het gebied is een scenario geschetst van een natuurbrand om tastbaar te maken wat een natuurbrand aan zou kunnen richten. Het laat ook zien dat de bestrijdbaarheid van een natuurbrand grenzen kent (vooral wanneer er meerdere branden tegelijk zijn in Nederland). Een brand stopt ook niet vanzelf aan de rand van een natuurgebied, ook de omgeving speelt mee en welke functies en ruimtelijke ontwikkelingen daar passen.

2. Het natuurbrandbeheersplan (NBBP)

De commissie draagt zorg voor het op te stellen natuurbrandbeheersplan (NBBP), inclusief uitvoeringsplan en:

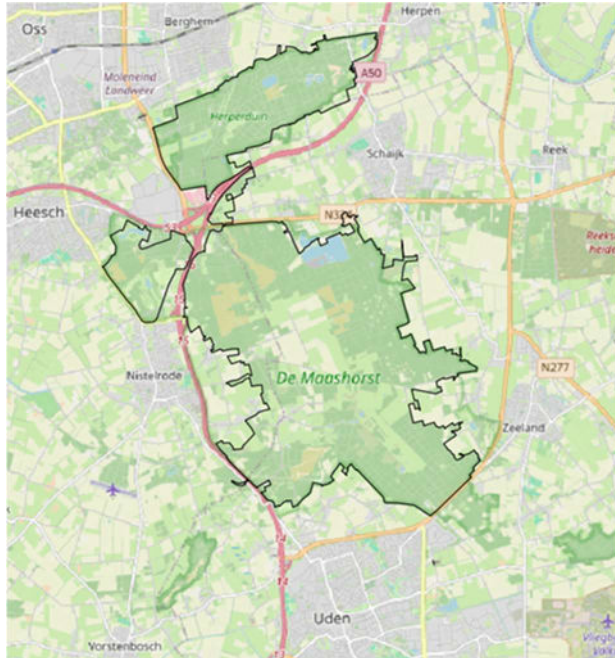
- Stelt gezamenlijk de *al-dan-niet te accepteren risico's* bestuurlijk vast middels ondertekening van het NBBP. Ambtelijke betrokkenheid door de voorbereidingsgroep natuur en veiligheid;
- *Gedeelde opvatting* vastgelegd in beleidsuitgangspunten en strategische prioriteiten;
- *Inrichting en beheer* als bijdrage aan (natuurlijke) bestrijding o.a. door compartimentering (verfijning volgt). Een compartiment betekent immers: 'accepteren dat het betreffende deel volledig af kan branden'. Dit heeft ook bestuurlijke impact;
- *Bewustwording* versus het al-dan-niet accepteren van risico's aan de hand van scenario's. Inclusief aandacht voor rookoverlast (met serieuze gevolgen) en grenzen van bestrijdbaarheid, zeker bij gelijktijdigheid en grote intensiteit van branden, daarbij komt dat een brand zich niet houdt aan welke grens dan ook;
- *(Maatschappelijke) kosten en impact*, versus kosten beheer en inrichting, inzichtelijk maken op basis van kenmerken eerdere natuurbranden.

3. Groot gebied, groot maatschappelijk risico

Natuurgebied de Maashorst is het grootste aaneengesloten natuurgebied van Brabant met zo'n 3500 ha. Grote terreindelen bevatten hoog brandbare vegetatie, zoals droog naaldbos en heide, en daardoor risico op snelle brandverspreiding.

Tijdens de onbeheersbare natuurbrand in de Peel van april 2020 brandde ongeveer 700 ha natuur af (oftewel 1/5 van het gebied de Maashorst). Door die brand is geleerd dat natuurbrandpreventie onvoldoende aandacht heeft gekregen in natuurgebieden en dat samenwerking tussen verschillende partijen belangrijk is.

Door allerlei factoren, waaronder klimaatverandering, neemt het risico op het ontstaan van natuurbranden alleen maar toe en daarmee de impact hiervan op de maatschappij, met name op de grens tussen natuur en bebouwing.



4. Taken en verantwoordelijkheden

Uit inventarisatie blijkt dat onderstaande stakeholders op diverse wijzen al zijn verbonden met het thema natuurbrandbeheersing:

Stakeholder	Rol binnen het thema Natuurbrandbeheersing
Gemeente	Eigenaar, beheerder, Openbare Orde en Veiligheid (OOV), omgevingsbeleid, economie, plattelandontwikkeling, recreatie en toerisme
Provincie	Natuurontwikkeling, klimaatadaptatie en omgevingsbeleid
Veiligheidsregio	Brandbestrijdingsstrategie, inzichtelijk maken risicobeeld en adviseren van preventieve maatregelen
Terreinbeheerder	Preventieve maatregelen (bv. toegankelijkheid), evacuatie recreanten en nafase (nathouden, hotspots doven)
Waterschap	Regionaal waterbeheerder
Brabant Water	Verantwoordelijk openbare drinkwatervoorziening
Eigenaar instelling	Primaire verantwoordelijkheid voor veiligheid en ontruiming van personen (zorg, recreatie, gevangenis)
Direct omwonenden	Gebruikers van het gebied: o.a. bewoners, ZLTO/agrariërs, recreanten, recreatie- en horecaondernemers, 'directe burens'

5. Natuurbrandpreventie in beheer en inrichting

Natuurbranden zijn niet te voorkomen, maar er kan wel worden ingezet op het verlagen van de brandbaarheid van de vegetatie en de snelheid waarmee een brand zich kan verspreiden. Om het risico op het ontstaan van een onbeheersbare natuurbrand zo klein mogelijk te houden.

Natuurbeleid en natuurbeheer, zoals dat hier al decennia wordt ingezet, zet flinke stappen in de goede richting qua natuurbrandpreventieve maatregelen: procesnatuur met grote grazers; verloofing (omvorming naar meer loofhout) en structuurverbetering bossen (meer structuurvariatie, soortenvariatie, bodemverbetering); en hydrologisch herstel. Al deze processen verminderen de brandbaarheid van de vegetatie. Er worden calamiteitenroutes beheerd en er zijn een aantal brandputten gerealiseerd. In dit NBBP wordt dit beleid voortgezet. Dat geldt zeker ook voor het hydrologisch herstel, want ook al is er '23/'24 extreem veel regen gevallen (dat overigens ook heeft gezorgd voor toename van brandbare vegetatie), de jaren daarvoor is het extreem droog geweest.

Preventief beheer en inrichting in te zetten op:

- Strategisch natuurbeheer;
- Brandpreventieve maatregelen en crisismanagement;
- Samenhang met belangen van betrokken stakeholders;
- Maatregelen die vanuit urgentie niet op regulier beheer kunnen wachten, zullen als 'extra' worden aangemerkt in het uitvoeringsplan. Hierin zit verschil per gemeente voortkomend uit compartimentering en huidige inrichting.

Natuurbrandpreventie maakt hét verschil in natuurgebied De Maashorst

verbonden met procesnatuur (grote grazers,
hydrologisch herstel, verloofing en structuurverbetering
bossen)

natuurbranden niet te voorkomen, wel invloed op
brandbaarheid vegetatie/brandverspreiding

beheer calamiteitenroutes & brandputten

preventieve samenwerking verlaagt het risico op
ontstaan van een onbeheersbare natuurbrand

6. Compartimentsgrenzen als natuurlijke 'stoplijn'

Tijdens het doorlopen van dit proces is er bewustwording en draagvlak ontstaan voor het beheren van natuurlijke compartimentsgrenzen. Op natuurlijke compartimentsgrenzen zou een natuurbrand in principe van nature (zonder inzet brandweer) moeten kunnen vertragen. Oftewel: een compartiment zou af kunnen branden, maar een brand zou zich niet mogen verspreiden naar een ander compartiment of naar de omgeving, of andersom. Dit NBBP 'knipt' het huidige gebied (met momenteel 3 deelgebieden) verder op in compartimenten. De compartimentsgrenzen sluiten zo veel mogelijk aan bij bestaande (natuurlijke) 'barrières', zoals brede infrastructuur, natte beekdalen, wijstgronden en loofbossen en houden ook rekening met risicovolle objecten (zoals campings).

Met dit NBBP kunnen alle partners aan de slag met het realiseren van deze compartimentsgrenzen door beheer, omvorming of herinrichting. Hoe we dat gaan doen zal de komende jaren verder worden uitgewerkt in het dynamisch uitvoeringsplan. Veel maatregelen kunnen geïmplementeerd worden in een (bijstelling) van bestaand beheer, dat wordt uitgevoerd in een 6 jaarlijkse bosbeheercyclus (zo komt elk bosgebied eens in de 6 jaar aan de beurt). Maar niet alle maatregelen zijn op te lossen met kleine aanpassingen in beheer of kunnen wachten op de volgende beheerrondes. Prioriteit ligt hier bij compartimentsgrenzen die nog geen natuurlijke 'stoplijn' zijn én niet (of slechter) bereikbaar zijn voor de brandweer. Gevolgd door grenzen die wel samenvallen met calamiteitenroutes, maar door de vegetatie nog geen natuurlijke 'stoplijn' vormen. Mogelijk kan een gecontroleerde brand ook ingezet worden om de hoeveelheid brandbare vegetatie in een heideterrein snel te verminderen.

Voor natuurbrandbeheersing houden de gebiedspartners de calamiteitenroutes op orde. We zoeken naar mogelijkheden om de beschikbaarheid van bluswater nog verder te verbeteren. We zorgen voor bereikbaarheid van terreinbeheerders (overleg tijdens brand) en doen een update van het calamiteitenplan grote grazers in relatie tot natuurbrandbeheersing. We houden de afspraken over terreinbetreding tijdens natuurbrandbestrijding up-to-date.

7. Communicatie / Bewustwording

Voor communicatie omtrent natuurbrandpreventie richting bewoners, omwonenden, ondernemers en bezoekers, volgt een apart communicatieplan dat zal worden opgenomen in het dynamisch uitvoeringsplan. Hierin uitgewerkt hoe te handelen tijdens brand en evacuatie, hoe voorbereid recreëren in het gebied, of handelingsperspectieven over natuurbrandpreventieve maatregelen rond eigen woning. Hier is al veel landelijke informatie over beschikbaar. De gemeente draagt verantwoordelijkheid voor risico-communicatie richting

inwoners en bezoekers en organiseert dit samen met de Veiligheidsregio.

Afstemming stakeholders, waarbij elke stakeholder verantwoordelijk is voor het eigen specifieke onderdeel van natuurbeheer/risicocommunicatie.

Bewustwording en eigen bijdrage aan preventie, vanuit gezamenlijk belang door continue bouwen aan de relatie met de omgeving (o.a. recreatieondernemers). In het vervolgproces gaan we hierover in gesprek.



[Natuurbrandbeheersplan natuurgebied De Maashorst]

Interne communicatie, met aandacht voor bewustwording ook binnen organisaties (o.a. ruimtelijke spoor, calamiteitenroutes op orde, verbetering/ beschikbaarheid bluswater, bereikbaarheid van terreinbeheerders (overleg tijdens brand) en update calamiteitenplan grote grazers in relatie tot natuurbrandbeheersing). Tevens aandacht voor continuïteit (noodzaak van inrichten doorlopend proces, belegd bij meerdere partijen en personen).

Vervolgstappen voortkomend uit het hierboven genoemde proces worden uitgewerkt en opgenomen in het Uitvoeringsplan. Mogelijke geschillen en knelpunten worden gesignaleerd door de gebiedscommissie en gerapporteerd aan de CvdK Noord-Brabant.

Gemeente Maashorst, februari 2026

Burgemeester Hans van der Pas

inhoudsopgave

management samenvatting	2
inhoudsopgave	8
vaststelling natuurbrandbeheersplan.....	10
1 inleiding	11
1.1 Risicoperceptie	11
1.2 Urgentie en feiten.....	12
1.3 Doel natuurbrandbeheersplan	13
1.4 Ingezette koers De Maashorst draagt bij aan natuurbrandpreventie	13
1.5 Aanpak vanuit meerlaagsveiligheid.....	13
1.6 Leeswijzer.....	13
2 organisatie	14
2.1 Gebiedscommissie natuurbrandbeheersing	14
2.2 Borging capaciteit gebiedscommissie	15
2.3 Uitgangspunten gebiedsgerichte aanpak	15
2.4 Algemene (landelijke) randvoorwaarden gebiedsgerichte aanpak	15
2.5 Looptijd natuurbrandbeheersplan en uitvoeringsplan.....	16
2.6 Bestaande eigendommen van derden	16
2.7 Ontbrekend normenkader.....	16
2.8 Bestaande kaders en plannen.....	16
2.9 Overlegstructuren	17
2.10 Stakeholders in en rond het natuurgebied.....	17
2.11 Communicatie	18
2.12 Financiën	19
3 gebiedsomschrijving.....	20
3.1 Het gebied.....	20
3.2 Procesnatuur	21
3.3 Effecten klimaatverandering	22

3.4	Soorten vuur	23
3.5	Risico Index Natuurbranden	23
3.6	Risico's in het gebied	24
3.7	Natuurlijke barrières	25
3.8	Compartimentering.....	25
3.9	Realiseren compartimentsgrenzen	28
3.10	Verlagen brandbare massa met beheer	30
4.	opvattingen over het gebied.....	31
4.1	Gezamenlijke beleidsuitgangspunten.....	31
4.2	Gezamenlijke doelstelling en prioritering	32
4.3	Natuurbrandscenario's.....	33
4.4	Natuurbrandscenario's natuurgebied De Maashorst.....	34
4.5	Maatschappelijke impact en kosten	36
4.6	Overdracht 'nafase'	37

Bijlagen (bijlagenrapport)

Bijlage 1: Overzichtskaart gebied (grens uit IBEP)

Bijlage 2: Strategie meerlaagsveiligheid

Bijlage 3: Eigendommen van derden

Bijlage 4: Normenkaders (ontbrekend/afwijkend)

Bijlage 5: Bestaande kaders en plannen

Bijlage 6. Bestaande overlegtafels

Bijlage 7. Stakeholders inventarisatie

Bijlage 8: Uitgebreide gebiedsbeschrijving

Bijlage 9: Grote grazers als beheerders

Bijlage 10: Brandbare vegetatie

Bijlage 11: Soorten vuur

Bijlage 12: Risico Index Natuurbranden (RIN)

Bijlage 13: Huidige deelgebieden

Bijlage 14: Prioritering brandbestrijding per gewenst compartiment

Bijlage 15: Toelichting berekening natuurbrandverspreidingsmodel

Bijlage 16: Natuurbrandscenario's natuurgebied De Maashorst

Bijlage 17: Impact en kosten natuurbrandscenario's

Uitvoeringsplan natuurbrandbeheersplan (bijlage)

vaststelling natuurbrandbeheersplan

De Gebiedscommissie stelt hierbij op (25 februari, 2026) te (Uden) het Natuurbrandbeheersplan voor het natuurgebied De Maashorst vast.

Namens de betrokken gemeenten

Burgemeester Gemeente
Maashorst, voorzitter
Gebiedscommissie

Hans van der Pas

Burgemeester Gemeente
Bernheze

Mark de Man

Burgemeester Gemeente
Oss

Froukje de Jonge

Namens het betrokken waterschap

Lid dagelijkse bestuur
Waterschap Aa en Maas

Ernest de Groot

Namens de betrokken gebiedsbeheerders

Hoofd Staatsbosbeheer
Provincie Noord-Brabant

Freek Rebel

Namens de ambtelijke ondersteuning gemeente(n)

Ambtenaar rampenbestrijding
gemeente Maashorst

Juul Wolf

Namens de Veiligheidsregio Brabant-Noord

Directeur Veiligheidsregio
Brabant-Noord

Marie-Louise van Schaijk

1 inleiding

We zien natuurbranden steeds vaker in het nieuws in Europa of zelfs verder van huis. Dat lijkt minder relevant voor ons, maar is dat wel zo? De dagenlang aanhoudende branden in LA begin 2025, waar verschillende gelijktijdige natuurbranden woedden, juist op de grens met bebouwd gebied en hier grote schade aanrichtten met dodelijke slachtoffers, staat ons vers op het netvlies. Op 19 juli 2022 waren er gelijktijdige natuurbranden in de regio Londen, in een vergelijkbare klimaatzone als die van ons. Ook deze natuurbranden zorgden ervoor dat de regionale brandweercapaciteit werd overvraagd, ondanks maximale opschaling. Het zorgde voor de drukste dag sinds de Tweede Wereldoorlog qua crisisbeheersing en rampenbestrijding.

In april 2020 woedde er in de Deurnese Peel een onbeheersbare brand gelijktijdig met een grote natuurbrand in de Meinweg (Limburg), met grote impact op de omgeving. Uiteindelijk is alleen al in de Deurnese Peel zo'n 710 hectare aan natuur afgebrand. Deze brand leidde tot verschillende vragen en onderzoeken. Eén daarvan betrof een onderzoek naar (bestuurlijke) samenwerking om onbeheersbare natuurbranden te voorkomen. Uit dit onderzoek blijkt de noodzaak van versterkte samenwerking tussen de diverse partijen en het genereren van meer aandacht bij het opstellen van natuurbeheerplannen voor brandveiligheid. Dat geldt zowel bij bepalen van natuurdoelstellingen, als voor het inrichten van deze gebieden en het beheren daarvan. De uitkomst van dit onderzoek is samengevat in het rapport [De Peel in Brand](#) uit 2020, hieruit blijkt dat het vraagstuk urgent is. Natuurbrandbeheersing kán en móet beter.



1.1 Risicoperceptie

- Natuurbranden vallen in de hoogste risicocategorie (Risicoanalyse Nationale Veiligheid), met een scenario: 'zeer waarschijnlijk' en impact: 'ernstig';
- De kans dat natuurbranden een steeds grotere maatschappelijke ontwrichting gaan veroorzaken, wordt steeds groter. Dit heeft gevolgen voor mens, natuur, vrijetijdseconomie en infrastructuur;

- Het risico wordt onderstreept door risicoberekeningen¹. De kans op het ontstaan van onbeheersbare natuurbranden en slachtoffers staat in schril contrast met de risiconormering voor bijvoorbeeld externe veiligheid of hoogwater. In de externe veiligheid wordt gerekend met kansen die een factor 100 tot 1000 kleiner zijn dan de kans op ontstaan van een onbeheersbare natuurbrand. Met andere woorden dit is een risico dat bij geen enkele chemische fabriek geaccepteerd zou (kunnen) worden.

1.2 Urgentie en feiten

Het vraagstuk blijkt urgent. Het klimaat verandert, waardoor het risico op het ontstaan van (gelijktijdige) natuurbranden toeneemt. Een centrale opdracht vanuit het rapport 'De Peel in Brand' is door de Commissaris van de Koning van de provincie Noord-Brabant overgenomen en als opdracht neergelegd bij diverse natuurgebieden. Zo ook natuurgebied De Maashorst om te komen tot het inrichten van een gebiedscommissie, die op basis van integrale samenwerking tussen veiligheid, natuur en gebiedspartners, zorgdraagt voor het opstellen van een natuurbrandbeheersplan en een uitvoerend document. Hiermee is niet gezegd dat natuurbranden in de toekomst altijd voorkomen kunnen worden, uitzonderlijke situaties zullen er altijd zijn, maar zoals gezegd: natuurbrandbeheersing kán en móet beter.

- Top 10 zonnigste jaren van de laatste 300 jaar: 8 daarvan waren in laatste 20 jaar. Het brandseizoen wordt hiermee langer en intenser;
- Door hogere temperaturen en meer zonnestraling stijgt de verdampingswaarde. De kans op droogte in voorjaar en zomer wordt groter (Klimaatscenario's KNMI '23);
- In 2020 was er een nieuw 'april droogte-record' met een relatieve luchtvochtigheid van 13%. Dit zorgt ervoor dat de brand volgens berekeningen in de nacht net zo hard door zou gaan als overdag. Iets wat in Nederland nog niet is voorgekomen, maar alleen rond mediterrane gebieden;
- Klimaatverandering werkt gelijktijdige natuurbranden in de hand (2020: Noord-Brabant en Limburg, 2022: Londen) en is hiermee qua omvang veel groter dan de regionale brandweercapaciteit toe laat;
- Natuurbranden zullen zich naar verwachting steeds vaker ontwikkelen tot branden die niet meer geblust kunnen worden, maar zullen pas stoppen als er geen brandstof meer is. De toename van het aantal branden, in combinatie met een verdere 'verdichting' van Nederland, leidt tot een hoge kans op het ontstaan van natuurbranden met veel impact op gezondheid, welzijn, natuur en economie (Natuurbrandsignaal '23);
- Door klimaatverandering wordt het steeds waarschijnlijker dat het koelend vermogen door een brandweer inzet niet voldoende blijkt te zijn ten opzichte van het brandvermogen;
- De hoeveelheid brandbaar materiaal (vegetatie) neemt toe, onder meer als gevolg van aanhoudende stikstofdepositie en nattere periodes welke zorgen voor toename van brandbare vegetatie;
- Het creëren van een weerbare natuur (qua leeftijd, vegetatie, waterhuishouding) is een traject van tientallen jaren;
- Bij gebouwen kan er geblust worden op basis van de branddriehoek (zuurstof, brandstof en temperatuur). Bij natuur heb je de brandgedragdriehoek (topografie, meteorologie en

¹ Bron: 'Natuurbrand, een onderschat risico': kwantitatieve en kwalitatieve benadering om te komen tot bestuurlijke en operationele prioritering in risico's in de veiligheidsregio Noord- en Oost-Gelderland door drs. A.T.W. van Gulik, september 2008

brandstof). Natuurbrandgedrag kan (alleen) beïnvloed worden door (beschikbaarheid van) brandstof (door beheer en inrichting).

1.3 Doel natuurbrandbeheersplan

De gebiedscommissie natuurbrandbeheersing heeft tot doel een natuurbrand te voorkomen die voor de gebiedscommissie niet meer acceptabel is. Om te kunnen bepalen wanneer dit het geval is, is dit natuurbrandbeheersplan (NBBP) opgesteld, waarin een gedeelde opvatting over de doelstellingen, inrichting en beheer van het gebied is omschreven in samenhang met de doelstellingen voor brandpreventie en -bestrijding.

1.4 Ingezette koers De Maashorst draagt bij aan natuurbrandpreventie

Natuurgebied De Maashorst opereert al sinds haar oprichting als een grensoverschrijdend samenwerkingsverband tussen gemeentes, waterschap en Staatsbosbeheer (overzichtskaart gebied zie bijlage 1). Natuurgebied De Maashorst zet in op procesnatuur: het mogelijk maken van natuurlijke processen en slechts beperkt ingrijpen op natuurlijke ontwikkeling.

Zo wordt in natuurgebied De Maashorst al decennialang ingezet op:

- Begrazingsbeheer door grote grazers;
- Bosvorming (meer potentieel natuurlijke vegetatie, meer loofhout, meer structuurvariatie en minder kwetsbaar voor klimaatverandering, ziektes en plagen, veel oude, aftakelende en dode bomen);
- Natuurontwikkeling en -herstel;
- En zijn de eerste stappen gezet op weg naar hydrologisch herstel.

Deze processen dragen allemaal bij aan het verminderen van hoog brandbare vegetatie. Zo zijn binnen dit gebied al diverse stappen in de goede richting gezet en is reeds een stevige basis voor dit natuurbrandbeheersplan aanwezig. *Daarbij is het vooral belangrijk dat niet alleen al sprake is van korte termijn aanpak (zoals calamiteitenroutes) maar al decennia wordt gewerkt aan doelen voor de lange termijn (verminderen hoog brandbare vegetatie door beheer). In dit natuurbrandbeheersplan wordt hierop voortgebouwd.*

1.5 Aanpak vanuit meerlaagsveiligheid

Dit plan hanteert een strategie vanuit meerlaagsveiligheid (zie bijlage 2) ook bruikbaar voor het thema natuurbrandbeheersing. Deze strategie gaat ervan uit dat je alles aan de 'voorkant' van de veiligheidsketen (preventief) uitwerkt, zodat je zo goed mogelijk in staat bent om het ontstaan van een onbeheersbare natuurbrand te voorkomen, te bestrijden en tijdens/na een gebeurtenis snel te kunnen herstellen. De strategie is een hulpmiddel om het denken te ordenen en om te komen tot een goede voorbereiding. Hiermee kan men toekomstige uitdagingen beter signaleren en daarop handelen.

1.6 Leeswijzer

Hoofdstuk 2 gaat over de samenstelling van de gebiedscommissie en de borging van de organisatie;

Hoofdstuk 3 beschrijft het gebied, inclusief risico's en relevante ontwikkelingen;

Hoofdstuk 4 bevat de opvattingen over het gebied beredeneerd vanuit de gebiedscommissie;

Maatregelen zijn opgenomen in een dynamisch uitvoeringsplan (aparte bijlage).

2 organisatie

Het voorkomen van een onbeheersbare natuurbrand vergt een gedegen aanpak en organisatie. Een goedlopende gebiedscommissie, een gebiedsgerichte aanpak, een vastgesteld natuurbrand-beheersplan met gedragen beleid en duidelijke afspraken, maar vooral ook een adequate uitvoering (implementatie) van preventieve activiteiten aan de hand van een up-to-date uitvoeringsplan ten behoeve van het beheersen van natuurbranden nu en in de toekomst. Tegelijkertijd rekening houdend met bestaande eigendommen van derden, kaders en plannen die dit dynamische thema raken.



Peelbrand 2020



2.1 Gebiedscommissie natuurbrandbeheersing

De gebiedscommissie is een bestuurlijke samenwerking onder voorzitterschap van de burgemeester van de gemeente Maashorst, als bestuurlijk portefeuillehouder Natuurbrandbeheersing binnen de Veiligheidsregio Brabant-Noord (VRBN). De gebiedscommissie bepaalt welke partijen bestuurlijk vertegenwoordigd moeten zijn en is verantwoordelijk voor het opstellen van het natuurbrandbeheersplan. Tijdens en na het opstellen hiervan bewaakt de gebiedscommissie de voortgang, geeft richting, bepaalt prioritering en neemt waar mogelijk beslissingen over bestuurlijke dilemma's, geschillen, knelpunten en uitgangspunten. Of signaleert en meldt deze minimaal één keer per jaar (december) aan de CvdK van de Provincie Noord-Brabant. Daarnaast vraagt een bestuurlijke gebiedscommissie om een goede voorbereiding. Voor dit doel is er een ambtelijke werkgroep met een aantal taken en kartrekkers voor het aanvullen van specifieke kennis en expertise in het leven geroepen (zie uitvoeringsplan).

De gebiedscommissie bestaat uit:

- Burgemeester gemeente Maashorst;
- Burgemeester gemeente Bernheze;
- Burgemeester gemeente Oss;
- Teamleider Staatsbosbeheer;
- Veiligheidsregio Brabant-Noord (VRBN);
- Lid dagelijks bestuur Waterschap Aa en Maas;
- Ambtenaar rampenbestrijding gemeente Maashorst (secretaris/notulist).

2.2 Borging capaciteit gebiedscommissie

De gebiedscommissie erkent dat de samenwerking en de voortgang staat of valt met de inzet van capaciteit. De leden van de gebiedscommissie streven naar capaciteitsborging voor hun bijdrage hierin, ook voor de langere termijn en voor het uitvoeren van de gestelde preventieve maatregelen waarop zij tevens aanspreekbaar zijn.

2.3 Uitgangspunten gebiedsgerichte aanpak

De doelstellingen van de gebiedscommissie worden bereikt door het hanteren van een gebiedsgerichte aanpak (www.brandweernederland.nl/natuurbrandbeheersing-gebiedsgerichte-aanpak). Gezamenlijk gaan we voor het zo slim en effectief mogelijk inrichten en beheren van de natuur om doden en gewonden door een natuurbrand te voorkomen. Hiermee wordt het natuurgebied zelf zo weerbaar mogelijk gemaakt tegen brand, met hierop aansluitende brandbestrijdings-tactieken en -technieken.

De gebiedscommissie hanteert als compacte ambtelijke werkgroep onderstaande uitgangspunten door integrale samenwerking tussen veiligheid, natuur en gebiedspartners:

- Zoveel als mogelijk werkzaamheden en aanpassingen baseren op bestaande plannen en financiële dekking in dit gebied. De natuurdoelstellingen vanuit de 'Gebiedsvisie Natuurgebied De Maashorst' en het 'Integraal inrichtings- en beheerplan (IBEP)' worden hierbij zoveel mogelijk gerespecteerd. Kortom: zo min mogelijk aanpassingen in bestaande plannen en bijbehorende plannings- en vergunningen, wat de kans op haalbaarheid voor de korte termijn vergroot;
- De kans op beïnvloeden/beperken van het scenario in een brandcompartiment wordt bepaald door de aanwezige bestrijdingsmogelijkheden;
- De maatregelen in relatie tot de bestrijdbaarheid van een natuurbrand houden rekening met de binnen VRBN gehanteerde brandbestrijdingstactieken, -technieken, -materieel en beschikbare capaciteit.

2.4 Algemene (landelijke) randvoorwaarden gebiedsgerichte aanpak

2.4.1 Gebiedsinrichting:

- Een zogenaamde 'natuurlijke compartimentsgrens' is zodanig ingericht dat een brand hier zonder inzet van de brandweer zal vertragen (behoudens vliegvlam over grote afstand);
- In beperkte mate kan deze brandcompartimentering ondersteund worden door inzet van de brandweer, maar het hiermee ingezette potentieel is daarmee niet beschikbaar voor een inzet binnen het brandcompartiment of andere delen van het natuurgebied;
- Defensieve inzet binnen een compartiment met behulp van brandweer, of ander materieel, met name het aanleggen van een zogenaamde preventieve 'stoplijn', is alleen mogelijk vanuit infrastructuur die geschikt en voldoende veilig is voor het betreffende materieel en personeel;
- De bluswatervoorziening in het gebied dient zodanig te zijn ingericht dat de te voorziene inzetscenario's van de brandweer voldoende worden gefaciliteerd.

2.4.2 Gebiedsbeheer:

- Structureel vegetatie- en brandstofbeheer in het gebied is noodzakelijk. Dit draagt bij aan de weerbaarheid van het gebied tegen brand en vormt de basis voor een succesvolle brandbestrijding. Daarnaast wordt hiermee de kans op langdurige (rook)overlast tijdens en na een eventuele brand verkleind;
- Bereikbaarheidspaden/calamiteitenroutes voor de brandweer zijn jaarrond toegankelijk en onderhouden. Afhankelijk van het weer kunnen paden (te) nat zijn;
- Bluswatervoorzieningen zijn toegankelijk en geregeld gecontroleerd;
- Bosomvorming van naaldbos naar meer gemengd loofbos (verloofing).

2.5 Looptijd natuurbrandbeheersplan en uitvoeringsplan

Het natuurbrandbeheersplan is een bestuurlijk document dat 4 jaarlijks zal worden geëvalueerd door de gebiedscommissie en waar nodig zal worden afgestemd met de provincie op (landelijke) ontwikkelingen. Het uitvoeringsplan is een dynamisch document dat jaarlijks geactualiseerd zal worden door de ambtelijke werkgroep.

2.6 Bestaande eigendommen van derden

Behalve de natuurterreinen van de partner-terreineigenaren (Staatsbosbeheer, gemeentes, waterschap) bevinden zich in het gebied en direct hieraan grenzend, diverse terreinen in eigendom van derden, zoals: recreatie- en verblijfsterreinen, landbouwgrond, bedrijventerreinen, particuliere bosgrond en woningen/erven (zie bijlage 3). Vanuit de Risico Index Natuurbranden (RIN) bezien kunnen deze eigendommen van derden een verhoogd risico vormen ten aanzien van natuurbrandbeheersing, aangezien ze voor beheer en communicatie geen onderdeel uitmaken van de samenwerking. Participatie is dan ook een belangrijk aspect bij de totstandkoming van dit plan. In het uitvoeringsplan wordt hierop specifiek ingegaan op stakeholderanalyse, communicatie, preventie en samenwerking in beheer, preventie en natuurbrandbestrijding.

2.7 Ontbrekend normenkader

Door het ontbreken van een (landelijk) normenkader is het lastig voor de gebiedscommissie om goed te bepalen wanneer het risico op het ontstaan van een natuurbrand en de effecten daarvan onacceptabel zijn, waardoor aanvullende beheer- of inrichtingsmaatregelen nodig zijn. Vooruitlopend op meer landelijke duidelijkheid qua bevoegdheden en wetgeving probeert de gebiedscommissie alvast afspraken te maken op basis van wat er al wel mogelijk is (voor natuurgebied De Maashorst meest relevante ontbrekende/afwijkende normenkaders zie bijlage 4). Essentieel voor dit gebied zijn afspraken met de provincie over natuurbeerdoelen (en middelen), bescherming van vitale infra (zoals hoogspanning) en omgevingsplanologie voor (recreatieve) functies in of nabij de randen van het natuurgebied.

2.8 Bestaande kaders en plannen

- De 'Gebiedsvisie natuurgebied De Maashorst 2023-2050' van de gezamenlijke partners in het natuurgebied (Staatsbosbeheer, gemeentes Oss, Bernheze, Maashorst, waterschap Aa en Maas)(exclusief Veiligheidsregio/Brandweer) schetst een robuust toekomstbeeld voor 2050; Zie bijlage 5 en website Visie en beleid | Natuurgebied De Maashorst;
- Hoe dit in de praktijk gehaald gaat worden wordt elke 6 jaar uitgewerkt in een 'Inrichtings- en Beheerplan (IBeP 2023-2028)' van de gebiedspartners, als vertaling van visie naar beheer en uitvoering, met concrete doelen en maatregelen. Hiermee zijn/worden ook de maatregelen, zoals omschreven in het uitvoeringsplan van het NBBP, geborgd. Jaarplannen zorgen voor de concrete uitwerking en uitvoer van activiteiten per jaar;

- Er zijn calamiteitenroutes vastgesteld en is er een gezamenlijke aanpak bij calamiteiten met of nabij grote grazers (Calamiteitenplan Grote grazers, 2023) waarin afspraken zijn gemaakt tussen de partners en Veiligheidsregio;
- Een ander beleidskader voor natuurbrandpreventie is het nog vast te stellen 'Omgevingsplan' van de gemeenten. Ook daarin zal brandveiligheid- en preventie een plek dienen te krijgen. Dat geldt ook voor de 'Omgevingsverordening' van de provincie. In de huidige bestemmingsplannen buitengebied is er geen aandacht geschonken aan natuurbrand. Voor dit ruimtelijke spoor is het belangrijk dat het gaat leven in organisaties, ook binnen het ruimtelijke spoor (denk aan beoordelen vergunningen van initiatieven in randzones).
- Zie bijlage 5 voor ondersteunende tekst/visualisaties (zoals watersysteemherstel).

2.9 Overlegstructuren

De gebiedscommissie komt één of twee keer per jaar (ambtelijk) samen. Belangrijk daarbij is om de meerjarige continuïteit te bewaken als doorlopend proces dat bij meerdere partijen en personen belegd is. Voor het natuurgebied zijn er al diverse overlegtafels die invloed hebben op beheer en inrichting (zie bijlage 6). De gebiedscommissie spant zich in om het belang van natuurbrandpreventie en -beheersing hierin te benadrukken.

2.10 Stakeholders in en rond het natuurgebied

In natuurgebieden zijn er vele verantwoordelijkheden die in de basis zijn terug te herleiden naar verschillende stakeholders en een (in)directe verbinding hebben met het thema natuurbrand-beheersing. Denk hierbij aan: de rol van eigenaar en/of beheerder, Openbare Orde en Veiligheid (OOV), de portefeuille omgevingsbeleid, economie, plattelandsontwikkeling, recreatie en toerisme, natuurontwikkeling, klimaatadaptatie, brandbestrijdingsstrategie, risicobeeld, preventieve maatregelen (bv. toegankelijkheid), evacuatie (zorg, recreatie, gevangenis), nafase, regionaal waterbeheer, openbare drinkwatervoorziening, gebruikers van het gebied (bewoners, agrariërs, recreanten, recreatie- en horecaondernemers, 'directe burenen').

Zoals uit de tekst hierboven blijkt komen er op het thema natuurbrandbeheersing vele verantwoordelijkheden en hiermee ook vele stakeholders samen. Voor een eerste inventarisatie van stakeholders die een mogelijk belang hebben zie bijlage 7. Deze groep stakeholders is natuurlijk veel groter dan de partners die de gebiedscommissie vormen, denk bijvoorbeeld alleen al aan de ondernemers in de 'levendige schil' (zie paragraaf 3.1) direct grenzend aan het natuurgebied. Wat is bijvoorbeeld het evacuatieplan van de campingeigenaar en hoe brandbaar is de aanwezige vegetatie in en aan de randen van hun terrein? Daarover wil de gebiedscommissie in een vervolgstap graag preventief in gesprek. Bouwen aan de relatie met de omgeving vanuit een gezamenlijk belang om een onbeheersbare natuurbrand te voorkomen, zodat iedereen nog lang van ons natuurgebied kan blijven genieten.

We zien hierbij de volgende verdeling in taken en verantwoordelijkheden:

- De veiligheidsregio is verantwoordelijk voor een brandbestrijdingsstrategie voor het gebied en het inzichtelijk maken van het risicobeeld;
- De terreinbeheerder is verantwoordelijk voor het aangeven waar brandbestrijding wel of niet gewenst is in het kader van natuurwaarden;
- De primaire verantwoordelijkheid voor de veiligheid en ontruiming van gasten in het natuurgebied ligt bij de terreinbeheerder;
- De primaire verantwoordelijkheid voor veiligheid en ontruiming van personen in instellingen (zorg, recreatie, gevangenis) in het natuurgebied ligt bij de eigenaar van de instelling;
- De terreinbeheerder is verantwoordelijk voor het nemen van maatregelen met betrekking tot de inrichting en het beheer van zijn gebied, zowel met het oog op preventie als voor het kunnen bestrijden (bijvoorbeeld toegankelijkheid) van natuurbranden;

- Bij een brand is de Veiligheidsregio verantwoordelijk voor het nemen van maatregelen om de brand te beheersen en te stabiliseren (repressie, smeulfase, vlamfase, nablussen). Na de stabilisatiefase is de terreinbeheerder verantwoordelijk voor de nafaase (nathouden en hotspots doven). Soms kan vuur opnieuw oplaaien, dan is opnieuw de veiligheidsregio verantwoordelijk voor het beheersen en stabiliseren van de brand.

2.11 Communicatie

2.11.1 Samenwerking met partners

De gebiedscommissie zal waar mogelijk ook qua communicatie zichtbaar gezamenlijk optrekken met betrokken partners met respect voor elkaars rol en verantwoordelijkheid op het thema natuurbrandbeheersing. Gezamenlijkheid is niet altijd vereist, bijvoorbeeld omdat een partner heel specifiek voor een bepaalde actie verantwoordelijk is, dan volstaat het om elkaar te informeren over de stand van zaken. Voor maatregelen rondom natuurbeheer en inrichting kan vanuit de gezamenlijke communicatie vanuit Natuurgebied De Maashorst worden voorzien.

2.11.2 Planning en uitvoering risicocommunicatie²³

Algemene risicocommunicatie over natuurbranden door gemeenten voor natuurgebied De Maashorst is er nog niet, behalve het opschalen van niveaus. De Veiligheidsregio werkt nog aan een risicocommunicatielijnen natuurbrand. Ook is er de landelijke lijn 'Voorkomen van vuur is jouw natuur'. De gemeente is verantwoordelijk voor het proces crisiscommunicatie en het informeren van burgers. Het team Bevolkingszorg coördineert, regelt en ondersteunt dit voor de gemeenten bij incidenten en crises. De gemeente blijft verantwoordelijk.

Figuur rechts: nieuwsbericht Voorkom natuurbrand | Natuurgebied De Maashorst tijdens Natuurbrandrisico Fase 2 – 'Extra Alert' op advies VBRN tijdens droge voorjaar '25 (incl. link naar Voorkomen van vuur is jouw natuur - BrandweerNederland.nl)



² Provincie: Algemene risicocommunicatie over natuurbranden wordt normaliter door gemeenten bij de eerste publieksfasewisseling natuurbrandrisico van het jaar ingezet. Dit gebeurt meestal in maart of april. De werkwijze is terug te vinden in de regionale risicocommunicatielijnen natuurbrand. De Veiligheidsregio benadert gemeenten actief met het verzoek tot proactieve risicocommunicatie richting inwoners en stelt daarbij de Toolkit Natuurbrand beschikbaar: o.a. een Infographic met tips wat bewoners zelf kunnen doen aan hun eigen woning en woonomgeving om een natuurbrand te voorkomen in of bij een natuurgebied of bosrijke omgeving.

³ Provincie: Risicocommunicatie over natuurbranden krijgt de komende periode blijvend aandacht als één van de geselecteerde risico's in het bestuurlijk VRBN vastgestelde beleidsplan risicocommunicatie. Het beleidsplan is een gezamenlijke visie van alle gemeenten op risicocommunicatie en is uitgewerkt in een gedragsstrategie, in afstemming en samenwerking met gemeenten, Veiligheidsregio en partners tot stand gekomen. De strategie vormt de basis voor het ontwikkelen van concrete communicatiemiddelen waarbij opnieuw gemeenten en partners worden betrokken.

2.12 Financiën

Zoals is aangegeven bij paragraaf 2.3 (uitgangspunten gebiedsgerichte aanpak) baseert de gebiedscommissie zich zoveel mogelijk op werkzaamheden en aanpassingen zoals voorzien in bestaande plannen en financiële dekking in dit gebied. Financiële middelen die mogelijk nodig zijn voor aanvullend preventief beheer en inrichting, maar wellicht ook voor materieel zijn onderdeel van het uitvoeringsplan. Ook in Hoofdstuk 4 wordt hierop ingegaan.

3 gebiedsomschrijving

Inrichting, beheer en de wijze van gebruik van natuurgebied en omgeving bepalen mede de risico's óp ontstaan van een natuurbrand en de risico's ván natuurbrand. In dit hoofdstuk wordt ingegaan op de gebiedsbeschrijving in relatie tot natuurbrandrisico, procesnatuur, effecten van klimaatverandering, soorten vuur, de Risico Index Natuurbranden (RIN), natuurlijke 'stoplijnen' en compartimentering en verlagen brandbare massa (zie ook bijlage 8 t/m 14 voor extra details en website van het natuurgebied natuurgebieddemaashorst.nl).

Natuurbrandpreventie maakt hét verschil in natuurgebied De Maashorst:

- verbonden met procesnatuur (grote grazers, hydrologisch herstel, verloofing en structuurverbetering bossen)
- natuurbranden niet te voorkomen, wel invloed op brandbaarheid vegetatie/brandverspreiding
- beheer calamiteitenroutes & brandputten
- preventieve samenwerking verlaagt het risico op ontstaan van een onbeheersbare natuurbrand

3.1 Het gebied

Natuurgebied De Maashorst is uniek in Nederland. Het is een divers gebied, met bossen, heidevelden, stuifduinen, historische opgravingen, grote grazers, cultuurhistorie en wijstgronden. Het is één van de grootste aaneengesloten natuurgebieden van Noord-Brabant, ook 'het Oer-gebied van Brabant' genoemd. Veel inwoners beschouwen natuurgebied De Maashorst als hun achtertuin volgens de Gebiedsvisie 2023-2050. De naam Maashorst refereert aan de Maas die hier ooit stroomde en de ligging op een hoogte (horst) in het landschap. Het natuurgebied heeft een grootte rond de 3500 hectare en omvat Herperduin (in het noorden), Hooge Vorssel (in het westen) en De Maashorst (zuiden). Jaarlijks vinden vele omwonenden en bezoekers het gebied voor extensieve recreatie, zoals wandelen (met de hond) en fietsen, voor woon-werk/school-verplaatsing of voor recreatief verblijf. Het gebied beschikt over waardevolle natuur en maakt deel uit van het Natuurnetwerk Brabant al heeft het geen Natura 2000 status. Er komen veel bijzondere soorten flora en fauna voor.

Het natuurgebied ligt tussen de kernen Oss, Berghem, Herpen, Heesch, Nistelrode, Uden, Zeeland en Schaijk. Voor uitgebreide gebiedsbeschrijving voor zover relevant voor natuurbrandbeheersing (grenzen, bebouwing, recreatie, bodem, water, bijzondere waarden, grote grazers als beheerders en brandbare vegetatie) zie bijlage 8 t/m 10.

In het gebied werken de gemeenten Bernheze, Maashorst en Oss samen met Staatsbosbeheer en waterschap Aa en Maas. In de Gebiedsvisie 'Natuurgebied De Maashorst 2023-2050' (zie figuur én bijlage 5) - van de gezamenlijke partners - onderscheiden we drie verschillende zones:

1. natuurkern
2. natuurschil (rondom de kern)
3. levendige schil (buitenste schil)

Het natuurgebied bestaat uit de natuurkern en de natuurschil. De levendige schil, is een overgangsgebied rondom het natuurgebied, zonder harde grens. Dit natuurbrandbeheerplan gaat over het natuurgebied De Maashorst zónder de levendige schil hieromheen (zie kaart, bijlage 1). Deze begrenzing is puur bedoeld als ruimtelijk kader, wetende dat natuurbranden en de gevolgen van natuurbranden (bijvoorbeeld rookoverlast) zich niet zondermeer beperken tot een grens op een kaart.



Figuur: zonerings natuurgebied gebiedsvisie: natuurkern, natuurschil, levendige schil (Gebiedsvisie Natuurgebied De Maashorst)

3.2 Procesnatuur

Het streven voor natuurgebied De Maashorst is procesnatuur. Dit in navolging van het provinciale beleid. Hierbij wordt de ontwikkeling van de natuur vormgegeven door natuurlijke processen. Het idee is dat de mens de optimale voorwaarden schept en de natuur zelf de ontwikkeling ervan bepaalt. Natuurlijke processen kunnen hun gang gaan en er vindt weinig of geen onderhoud plaats. Dode bomen blijven bijvoorbeeld liggen en vergaan in het gebied. Dit biedt een voedingsbron of woonplaats voor andere soorten. De rol van beheerder wordt steeds verder overgenomen door begrazing (zie bijlage 9 grote grazers als beheerders). Procesnatuur vormt kansen voor de biodiversiteit, doordat er verschillende successiestadia aanwezig zijn. Ook draagt procesnatuur bij aan de bodemkwaliteit. Om procesnatuur goed tot ontwikkeling te laten komen, zijn in de afgelopen jaren verschillende stappen gezet, zoals de aanleg van structuurgaten. Begrazing speelt een grote rol in procesnatuur. Het is dus een knelpunt dat het begrazingsgebied nog niet is uitgebreid, want er is nu geen volledige procesnatuur mogelijk.

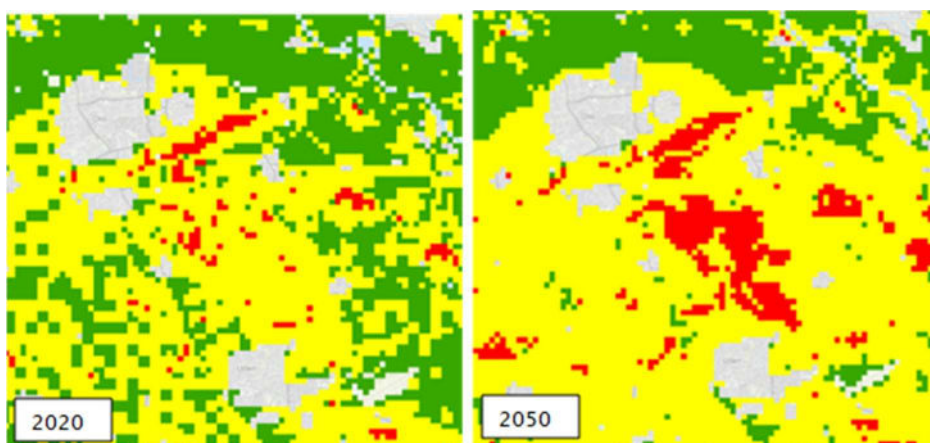


Recent onderzoek laat zien dat begrazing een brandpreventieve werking heeft. De grazers zorgen ervoor dat er minder brandbare vegetatie is in het gebied. Begrazing leidt tot een 'malse', vochtiger graziger vegetatie, doordat er steeds nieuwe scheuten worden gevormd. Het leidt ook tot een afwisselende vegetatiestructuur. Deze factoren dragen ook bij aan een verlaagd risico op het ontstaan en verspreiden van brand. Mocht er toch brand uitbreken, dan is de brand minder intens, omdat er minder brandbaar materiaal is (Rouet-Leduc, et al., 2021).

3.3 Effecten klimaatverandering

De verandering van het klimaat leidt in het voorjaar en zomer vaak tot een groter neerslagtekort, waardoor de grondwaterstanden dieper weg kunnen zakken (de gemiddeld laagste grondwaterstand (GLG) daalt). Zo ook in het vroege voorjaar van 2025 met 85 branden in Nederland tot aan begin april. Hoewel de verwachting is dat de winters natter zullen worden, zullen af en toe ook droge winters optreden (het klimaat wordt onvoorspelbaarder). Na deze droge winterperiodes, zullen de grondwaterstanden eerder dalen, waardoor vroeger in het seizoen droogte kan optreden. De effecten van de droogte uit zich onder andere in droogvallende vennen, verminderde groei en vitaliteit van bomen (o.a. eik en beuk) en vegetatie en een grotere plaaggevoeligheid. Sterfte van fijnspar en lariks door onder andere letterzetter is daar een bekend voorbeeld van. In de droge heide versterken de effecten van stikstofdepositie en droogte elkaar (Bobbink, Loeb, Bijlsma & Delft, 2019). Met andere woorden: veel karakteristieke soorten en ecosystemen van natuurgebied De Maashorst lijden onder klimaatverandering. Dit heeft ook zijn effect op de brandbare vegetatie (zie bijlage 10 brandbare vegetatie).

Doordat klimaatverandering leidt tot een toename van droge en warme periodes, stijgt het risico op het ontstaan van bos- en natuurbranden. De droogte leidt tot een toename van brandbaar materiaal in de bossen en natuurgebieden. In de zomer van 2022 was er bijvoorbeeld melding van kleine branden op een aantal locaties in natuurgebied De Maashorst. Gebieden op droge zandgronden (haarpodzolen en stuifzandbodems) en een lage grondwaterstand in de zomer zijn extra kwetsbaar, evenals gebieden met een hoge recreatiedruk. Een natuurbrand ontstaat namelijk meestal door onvoorzichtigheid van mensen. In de Klimaat Impact Monitor is een inschatting gemaakt van de gevoeligheid voor brand: in de huidige situatie wordt de gevoeligheid in natuurgebied De Maashorst en Herperduin ingeschat als matig tot hoog. Als gevolg van klimaatverandering stijgt het risico op natuurbrand (zie figuur hieronder)



Figuur: Risico op natuurbranden in 2020 links en 2050 rechts. Groen=laag, risico Geel=gemiddeld en rood=hoog risico, <https://www.klimaat-effectatlas.nl/nl/>, scenario 2050 hoog)

3.4 Soorten vuur

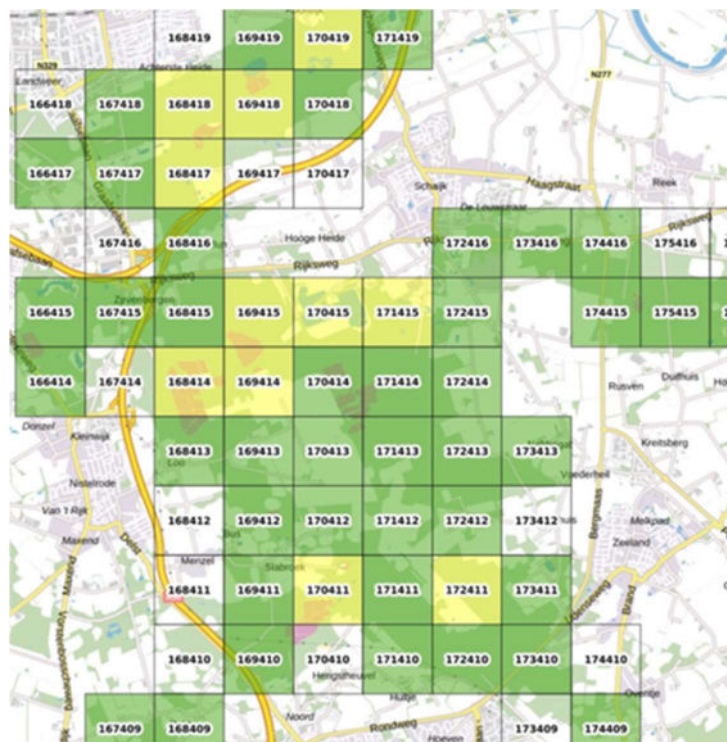
Bij natuurbranden zijn er 4 typen vuur te onderscheiden (zie bijlage 11). Voor natuurgebied de Maashorst wordt er gezien de aard van het gebied uitgegaan van de grootste kans op 'loopvuur' in lage vegetatie zoals grassen, heide in combinatie met hoger recreatief gebruik van gebieden waar deze vegetatietypen veel voorkomen. Dit loopvuur kan overgaan in 'kroonvuur', bijvoorbeeld via een mantel-zoomvegetatie welke kan dienen als 'brandladder' doordat deze bestaat uit brandbaar materiaal (denk aan vergraste heide, dominante adelaarsvaren, jonge opslag grove den met takken laag bij de grond in bosrand). Wanneer loopvuur de boomkronen bereikt zal het vuur zich hier verder verspreiden via de boomkronen. In het extreemste geval van combinatie met harde wind kan ook sprake zijn van 'vliegvuur' waarbij brandende vegetatie, of sintels/delen hiervan, kilometers kunnen worden meegevoerd door de wind en daar nieuwe vuurhaarden veroorzaken. In het gebied lijkt geen sprake van 'windtunnels' die dit risico versterken. Veel van de open terreinen, waar het meeste risico is op loopvuur, bevatten ook een relatief hoog aandeel stuifzand/zandpaden wat loopvuur kan vertragen of zelfs op natuurlijke wijze kan stoppen. In tegenstelling tot de Peel is grondvuur in natuurgebied De Maashorst niet te verwachten. Wel moet er rekening worden gehouden met mogelijk langere 'nafase' vanwege aanwezige wortels of dik naaldenpakket, als gevolg van slecht verterende strooisellaag, dat nog dagen na kan smeulen.

3.5 Risico Index Natuurbranden

De risico's zijn vastgesteld aan de hand van de Risico Index Natuurbranden (RIN). De definitie van het begrip 'risico' binnen de RIN is: 'de kans dat een eenmaal ontstane natuurbrand zich ontwikkelt tot onbeheersbare proporties'. De RIN kijkt naar de effecten en uitbreidingsmogelijkheden en niet naar de ontstaanskansen. De Veiligheidsregio Brabant-Noord heeft hiertoe een uitgebreide risico analyse uitgevoerd. Voor belangrijkste conclusies en RIN Maashorst zie bijlage 12.

Samengevat: Er bestaat een risico op het ontstaan van een onbeheersbare natuurbrand. Voor enkele delen (zie gele vlakken in figuur) geldt een hoger risico dan de rest van het natuurgebied. Dit geldt vooral voor delen van Herperduin, de zone ten zuiden van de Rijksweg, deel van Slabroek en omgeving Weversweg.

Voor wat betreft brandbestrijding (opkomsttijd/ontsluiting/bluswaterbeschikbaarheid/terreinkennis) heeft het natuurgebied voor het grootste deel een laag tot middelmatig risico. Daarbij is relevant dat in een groot deel van het terrein alleen brandweervoertuigen kunnen rijden die terreinwaardig zijn én dat er een zoekgebied ligt voor realisatie van extra oppervlakte-bluswater in Uden noord (omgeving ziekenhuis).



Figuur: RIN totaalscore - enkele delen middelmatig risico (geel)

3.6 Risico's in het gebied

Een natuurgebied kent vele eigenaren en deelverantwoordelijken. Daarnaast is er sprake van een intensief gebruik van onze natuur (wonen, werk, zorg en recreatie). Het onderwerp is daarmee belangrijk en risicovol. In de bestaande situatie is eigenlijk geen sprake van echte compartimentering. Er zijn slechts drie deelgebieden te onderscheiden die redelijk van elkaar gescheiden zijn door brede infrastructuur en ecoducten (zie bijlage 13):

1. Herperduin (800 ha);
2. Hooge Vorssel (310 ha);
3. De Zuidelijke Maashorst (2500 ha).

Doordat de gebieden echter zo groot zijn is er sprake van weinig onderscheid. Overal zijn risico-objecten⁴ aanwezig waardoor brandbestrijding overal prioriteit heeft (zie bijlage 13).

In geval van een onbeheersbare natuurbrand zou dit (in theorie) kunnen betekenen dat een totaal deelgebied in zijn geheel af zou kunnen branden. Voor de brandweer is het zo ook niet goed te overzien welke delen van het terrein af zouden mogen branden (door bijvoorbeeld capaciteitsgebrek) om andere gebieden te kunnen sparen.

Waar wordt de 'stoplijn' in het veld gelegd wanneer er snel moet worden ingegrepen? Kan een brand in zo'n groot compartiment snel worden bestreden? Wanneer een heidebrand als een 'loopvuur' (door de begroeiing laag over de grond) via een bosrand met laaghangende dennentakken overgaat in de kronen van een naaldbos, dan valt een 'kroonvuur' al moeilijker te blussen vanaf een calamiteitenroute. Al helemaal wanneer de wind het kroonvuur aanwakkert tot een 'vliegvuur', waarbij brandende deeltjes worden verspreid over een grote afstand en de calamiteitenroute 'oversteekt'.

Wanneer op den duur alle (nieuwe) compartimentsgrenzen (zie 3.8) gaan functioneren als natuurlijke brandvertrager, kunnen in de toekomst gerichtere keuzes worden gemaakt in het prioriteren van brandbestrijding binnen een terrein. Hierbij worden prioritaire compartimenten en overige compartimenten onderscheiden.

In prioritaire compartimenten zal de brandweer er alles aan doen om de brand zo snel mogelijk te controleren, bijv. vanwege de aanwezigheid van een camping. In overige compartimenten is het niet gewenst dat er brand is, maar er worden ook geen grote gevolgen verwacht. *Het gaat hierbij om brandbestrijding binnen de compartimenten en niet brandbestrijding aan de randen/op compartimentsgrenzen.*

Rookoverlast naar de omgeving is buiten beschouwing gelaten bij de vraag of bestrijding gewenst is. Deze is sterk afhankelijk van windrichting, waarbij bestrijding door rookoverlast in elk compartiment gewenst is door woonkernen in de omgeving. Dit is wel meegenomen in de kolom risico-objecten in de tabel in bijlage 14.

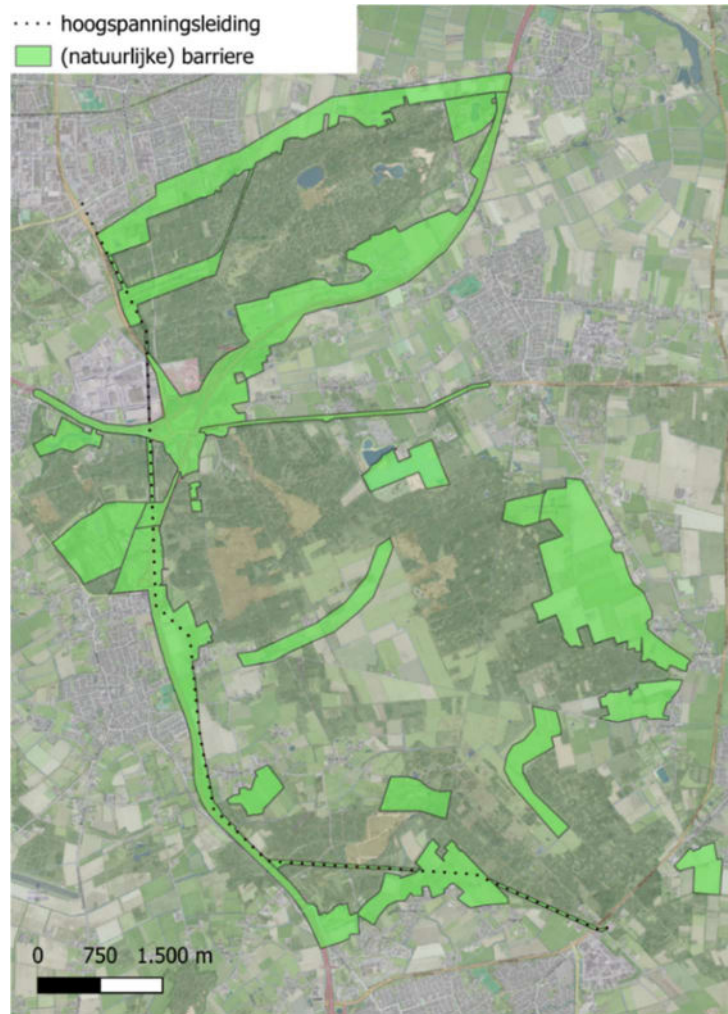
⁴ Waardevolle elementen zijn plekken met hoge natuurwaarden of landschappelijke, aardkundige, archeologische, (hout)productie of recreatieve waarden. Met risico-objecten bedoelen we plekken waar veel mensen aanwezig zijn, zoals campings, horeca en druk belopen paden. Aan de hand van deze waarden en risico's bepaal je in welke gebieden brandbestrijding meer en minder prioriteit heeft.

Binnen natuurgebied De Maashorst zijn er geen compartimenten aangewezen waar vanwege natuurwaarden géén brandbestrijding gewenst zou zijn. In de praktijk betekent dit dat er alleen in delen van compartimenten betreding door brandweer niet gewenst is vanwege bijzondere natuur- of historische waarden, deze zijn opgenomen als zodanig in het systeem van de brandweer.

3.7 Natuurlijke barrières

Gelukkig zijn er in het gebied ook veel 'natuurlijke' barrières aanwezig. Dit zijn gebieden met bijvoorbeeld van oorsprong vochtige vegetatie (wijnstroken, broekbossen, beekdalen) of verminderd brandbare vegetatie, soms ook door een brede infrastructuur (met als kanttekening dat in principe elke vegetatie kan branden).

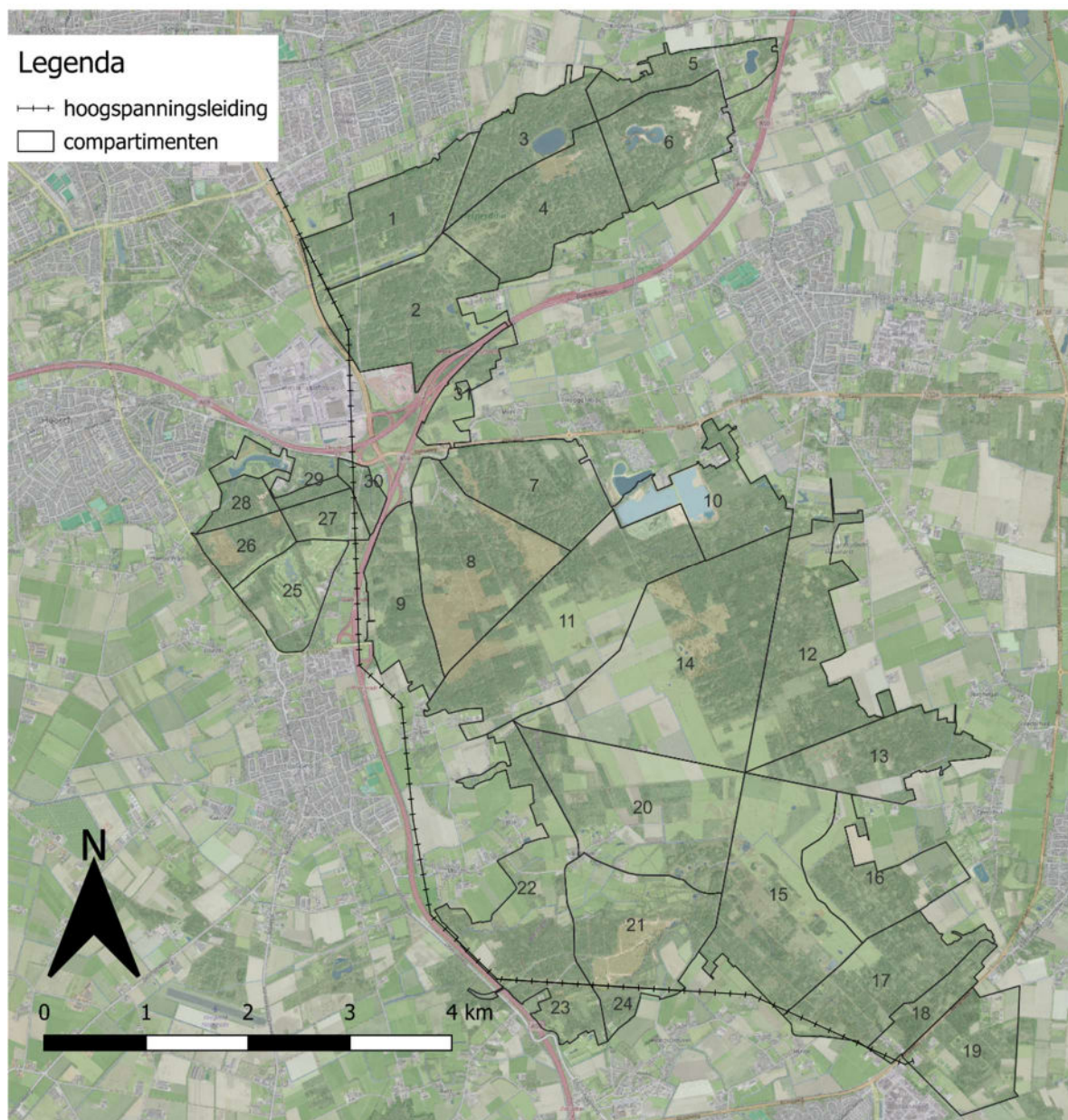
Het zijn dus plekken die nu al kunnen helpen bij het natuurlijk doven van de brand en/of remmen van de verspreiding van vuur (zie figuur voor indicatie van deze gebieden).



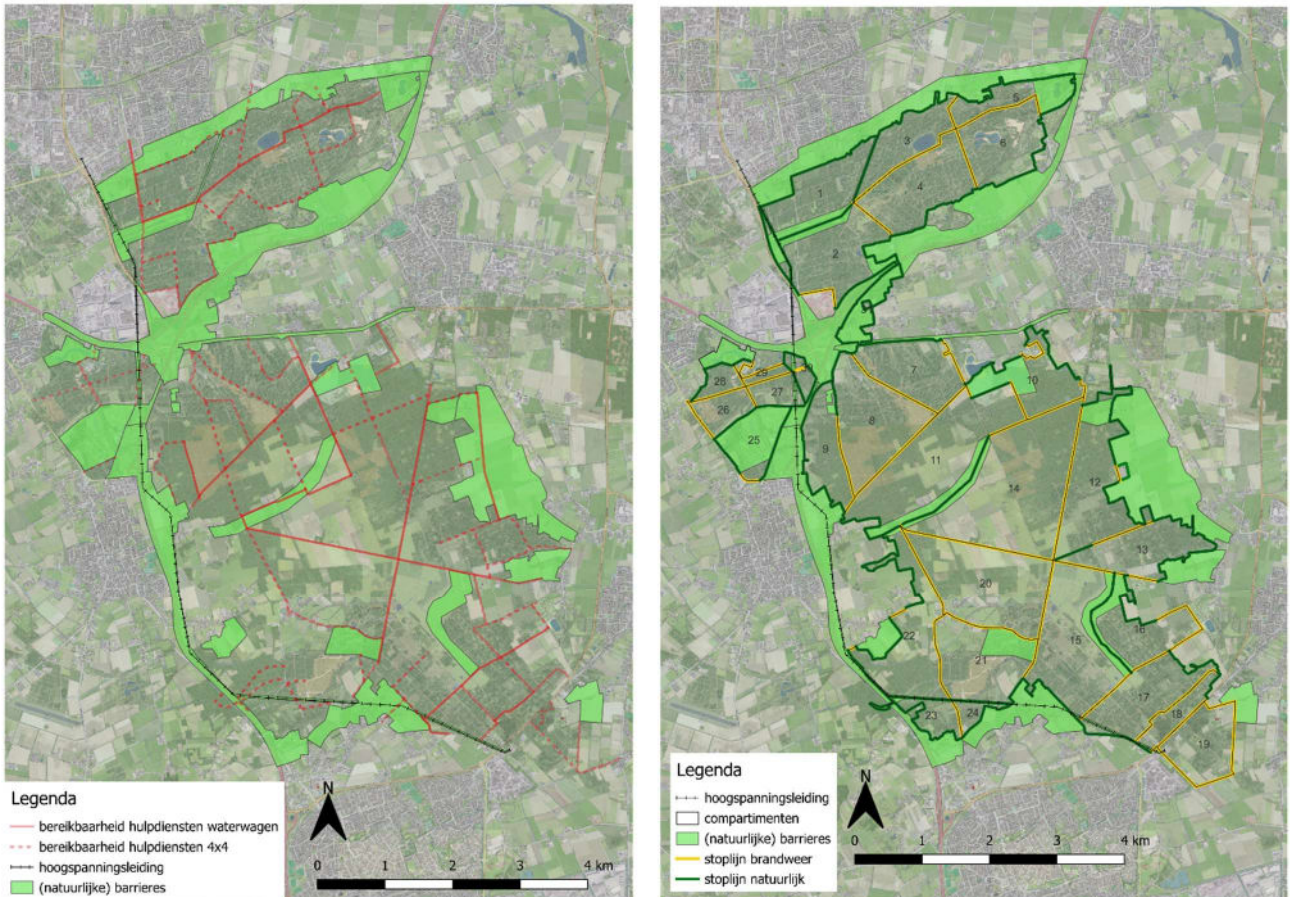
figuur: bestaande (natuurlijke) 'barrières'

3.8 Compartimentering

Tijdens het doorlopen van dit proces is er bewustwording en draagvlak ontstaan voor het (toewerken naar en het) beheren van natuurlijke compartimentsgrenzen. Op natuurlijke compartimentsgrenzen zou een natuurbrand in principe van nature (zonder inzet brandweer) moeten kunnen vertragen (liefst zelfs uit zichzelf stoppen). Anders gezegd: een compartiment zou af kunnen branden, maar een brand zou zich niet snel mogen verspreiden naar een ander compartiment of naar de omgeving, en andersom. Dit natuurbrandbeheersplan 'knipt' het gebied op in kleinere compartimenten. De compartimentsgrenzen sluiten hierbij zo veel mogelijk aan bij bestaande (natuurlijke) 'barrières' (zie figuur boven), zoals brede infrastructuur (snelweg, hoogspannings-tracé, gasleidingtracé), natte beekdalen, wijnstroken en loofbossen en houden ook rekening met risicovolle objecten, zoals campings (zie bijlage 14 voor een overzicht met hierin de bijzondere locaties). Deze aanpak resulteert in 31 compartimenten (zie figuren onder).





Figuur: Streefbeeld natuurlijke compartimentsgrenzen voor brandvertraging zonder inzet brandweer, gebruik makend van ‘natuurlijke’ barrières en rekening houdend met risicovolle objecten




figuur: bestaande natuurlijke barrières en calamiteitenroutes (links)
natuurlijke en niet natuurlijke compartimentsgrenzen (rechts)

De natuurlijke compartimentsgrenzen vormen een streefbeeld. Niet alle compartimentsgrenzen zijn nu al 'natuurlijke brandvertragers'. Op veel compartimentsgrenzen is voorlopig nog inzet van de brandweer nodig om de 'stoplijnen' te beheren tijdens brand (zie figuur rechtsboven). We onderscheiden daarom 3 typen:

 'Stoplijn' natuurlijk naast/op natuurlijke barrière (incl. hoogspanning/gasleidingtracé)
(groene lijn náást lichtgroen vlak)

 'Stoplijn' natuurlijk zónder natuurlijke barrière: inzet natuurbeheer nodig om natuurlijke 'stoplijn' te creëren (onbereikbaar brandweer)(groene lijn NIET náást lichtgroen vlak)

 'Stoplijn' brandweer (gele lijn): inzet brandweer nodig om compartimentsgrens te bewaken (bestaande calamiteitenroutes brandweer*)(gele lijn)

* klein stukje fietspad bij Kanonsberg en paar kleine stukjes bij groot bedrijf in bosrand (vak 10 en 12) zijn (nog) geen calamiteitenroute

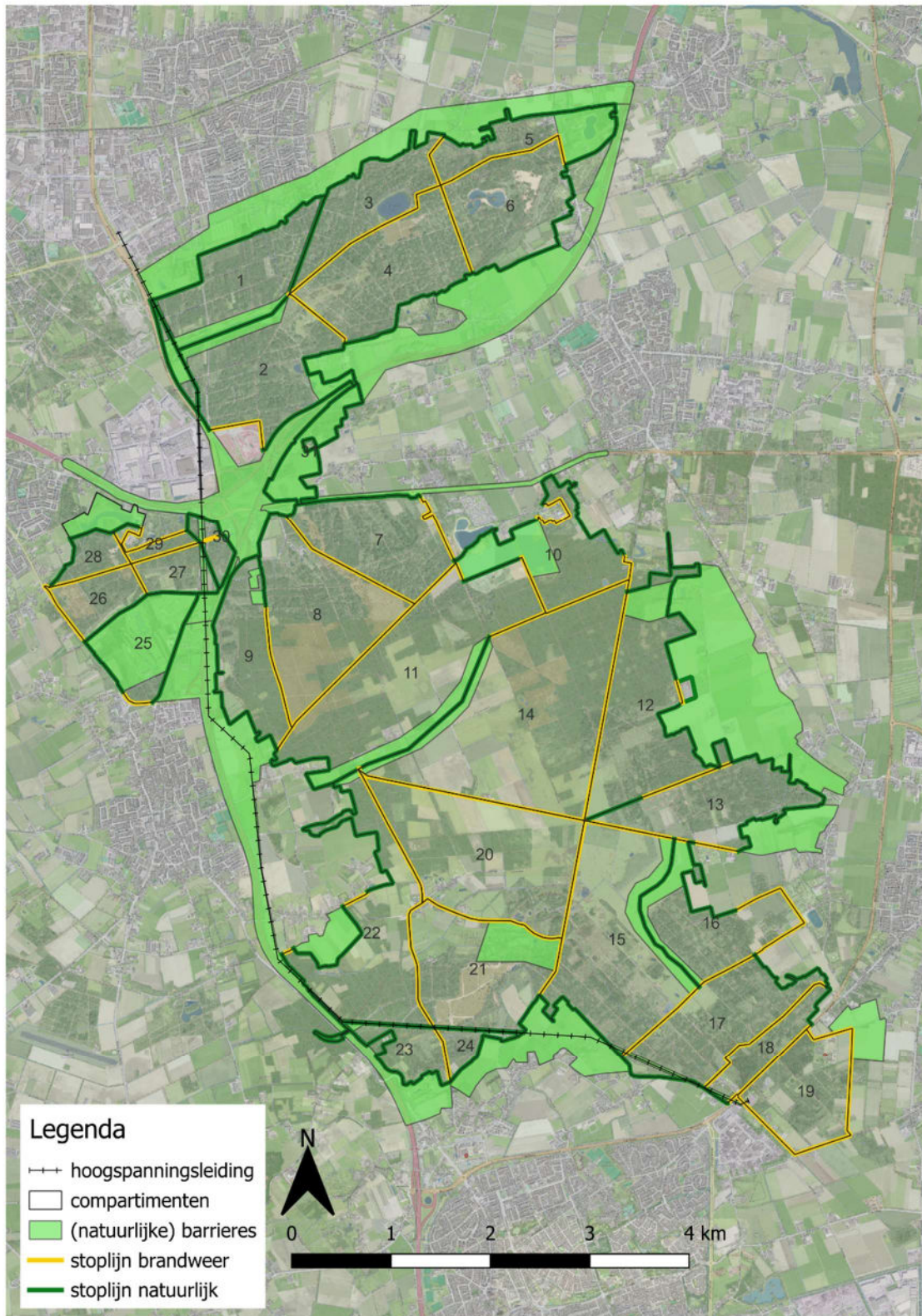
3.9 Realiseren compartimentsgrenzen

Dankzij het natuurbrandbeheersplan kunnen alle partners aan de slag met het realiseren van deze compartimentsgrenzen door beheer, omvorming of herinrichting.

Veel maatregelen kunnen geïmplementeerd worden in een (bijstelling) van bestaand beheer, dat wordt uitgevoerd in een 6 jaarlijkse bosbeheercyclus (zo komt elk bosgebied eens in de 6 jaar aan de beurt). Advies is dan ook om bij elk gepland beheer in een deel van het terrein te kijken of daar meeliftkansen zijn om de natuurlijke barrièrewerking van vegetatie te vergroten. Echter niet alle maatregelen zijn op te lossen met kleine aanpassingen in beheer of kunnen wachten op de volgende beheerrondes.

Daarvoor is er een dynamisch uitvoeringsplan dat naar wens en in overleg met de gebiedscommissie kan worden bijgesteld. Prioriteit ligt hier bij compartimentsgrenzen die nog geen natuurlijke 'stoplijn' vormen én niet (of slechter) bereikbaar zijn voor de brandweer (zie onderstaande figuur). Oftewel de compartimentsgrens grenst niet aan een 'natuurlijke' barrière of calamiteitenroute, dus brand stopt niet door natuur en niet door brandweer). Gevolgd door grenzen die wel samenvallen met calamiteitenroutes, maar door de vegetatie nog geen natuurlijke 'stoplijn' vormen (oftewel: compartimentsgrens waar inzet brandweer nodig is om brand op compartimentsgrens te vertragen of stoppen).

Los van prioritering is het wenselijk om bij beheerrondes deze kaart te gebruiken om te kijken waar in dat deelgebied op dat moment 'meeliftkansen' benut kunnen worden, bijvoorbeeld als onderhoud nodig is langs een compartimentgrens die nog geen natuurlijke 'stoplijn' vormt, maar wel bereikbaar is voor de brandweer. Denk bijvoorbeeld aan het terugdringen van het aantal naaldbomen in een bosrand tegen een 'stoplijn' of aan het omvormen van die bosrand naar een mantel-zoomvegetatie van loofhout. Kortom: iedere kans om de natuurlijke barrièrewerking op een compartimentsgrens te versterken door kleine bijstelling in vegetatiebeheer is meegenomen.



figuur: voorbeeld van uit te voeren compartimentsgrenzen door stakeholders, rekening houdende met beheercyclus (6 jaar) waarbinnen omvorming/herinrichting geleidelijk plaatsvindt.

3.10 Verlagen brandbare massa met beheer

Bij de uitvoering is er ook aandacht voor het verlagen van hoog brandbare massa *binnen* de compartimenten. Veel van het reeds ingezette beheer, zoals begrazing, draagt hier al aan bij. Daarnaast is het de kunst om door de 'natuurbrandbril' naar het natuurgebied te kijken en op een aantal aspecten van mogelijke brandverspreiding extra te letten, zoals of er veel pijpestrootje groeit in een heideterrein, of jonge dennenopslag aan de randen een brandladder vormt en of de bosbodem bestaat uit een dik naaldenpakket? (voor meer aandachtspunten, zie uitvoeringsplan). Ook hierin kan natuurbeheer het verschil maken (begrazing, mantelzoomvegetaties, verloofing, structuurverbetering) en ook dit krijgt aandacht in beheer en uitvoering (zie uitvoeringsplan).

Om brandbare massa in een heideterrein snel te kunnen verminderen, wordt overwogen gecontroleerde heidebrand in te zetten als beheermethode. Het idee ontstond tijdens een terreinbezoek waarbij de ambtelijke voorbereidingsgroep een heideterrein passeerde met opvallend veel jonge opslag. Een beheerbrand - onder controle van de brandweer - kan ingezet worden als heidebeheer en oefening voor de brandweer. Ook kan het helpen bij bewustwording in de omgeving. Beheerbranden hebben ecologisch alleen zin als er na het branden begrazing plaats vindt.

4. opvattingen over het gebied

De gebiedscommissie heeft als doel om een natuurbrand te voorkomen die voor de gebiedscommissie niet acceptabel is. Om te kunnen bepalen w nneer zich dit voordoet is dit natuurbrandbeheersplan opgesteld waarin de gedeelde opvatting over de doelstellingen, de inrichting en het beheer van het gebied is omschreven in samenhang met de doelstellingen voor brandpreventie en -bestrijding. In de volgende paragrafen volgt een overzicht van de door de gebiedscommissie *vastgestelde* beleidsuitgangspunten, doelstelling en prioritering maatregelen. Vervolgens wordt ingegaan op de natuurbrandrisico's en de maatschappelijke impact en kosten.

4.1 Gezamenlijke beleidsuitgangspunten

Aan de hand van de individuele opvattingen over het gebied komt de gebiedscommissie tot een gezamenlijke opvatting wanneer het gaat over natuurbrand in natuurgebied de Maashorst. De gebiedscommissie stelt beleidsuitgangspunten vast, evenals een gezamenlijk doel dat erop gericht is om de kans op het ontstaan van een onbeheersbare natuurbrand te verkleinen tot een acceptabel risico. Hierbij is rekening gehouden met de verschillende taak- en verantwoordelijkheidsverdeling van de verschillende stakeholders zoals tot nu toe geinventariseerd.

Onacceptabel

- Menselijke doden;
- Grootschalige ontruiming uit vrees voor verlies levens;
- Natuurbrand niet of nauwelijks te bestrijden met aanwezige natuurbrandbestrijdingspotentieel.

Accepteren natuurbrand, tenzij deze leidt tot

- Gewonden;
- Verlies hele kuddes grote grazers;*
- Verlies goederen;**
- Langdurige rookoverlast;
- Permanente natuur-/terreinschade.

** het gaat om verlies van hele kuddes, niet om een individueel exemplaar*

*** het gaat om goederen van hoge waarde: een fiets is geen probleem bijvoorbeeld*

Status van het gebied

- De status van het gebied (geen Natura 2000, w l groot aaneengesloten natuurgebied met procesnatuur en Geopark) staat niet ter discussie;
- We onderschrijven dat de reeds ingezette natuurdoelstellingen een positieve bijdrage leveren aan brandveiligheid;
- Natuurgebied De Maashorst kent procesnatuur: wij grijpen slechts beperkt in qua natuurlijke ontwikkeling. De voornoemde maatregelen, middelen en planning passen binnen de Gebiedsvisie en lBeP. De ingrepen die we doen passen in principe ruimtelijk gezien in de meerjarenplanning boswerk van De Maashorst;
- De gebiedscommissie richt zich in eerste aanleg op maatregelen die niet conflicteren met beheerdoelstellingen. Mochten deze maatregelen onvoldoende bijdragen aan het gezamenlijke doel, dan moet een afweging gemaakt worden waarvan het resultaat impact kan hebben op de gebiedsdoelstellingen. In dit geval signaleert de gebiedscommissie dit knelpunt bij de beheerpartners en de Provincie Noord-Brabant. Daarnaast verzoekt de gebiedscommissie de voorgestelde maatregelen op te nemen in beheer en inrichting van het gebied.

4.2 Gezamenlijke doelstelling en prioritering

Het hoofddoel van de gebiedscommissie is het voorkomen van een onacceptabele natuurbrand. Dankzij de stappen die in gezamenlijkheid zijn doorlopen door de gebiedscommissie en zijn opgenomen in dit natuurbrandbeheersplan, volgt een aanbeveling om onderstaande suggesties uit te werken om te komen tot praktisch uitvoerbare prioriteiten, welke vervolgens kunnen worden opgenomen in het *dynamisch uitvoeringsplan*:

1. Voorkomen van doden;
2. Voorkomen verlies van ziekenhuis;
3. Voorkomen evacuatie ziekenhuis;
4. Voorkomen van gewonden;
5. Onherstelbare schade aan natuurwaarde(n);
6. Voorkomen van slachtoffers onder de (kuddes) grote grazers;
7. Verlies van goederen⁵ (verblijfsruimten, (recreatie)woningen⁶, bedrijven, hulpverleningsvoertuigen)
8. Langdurige (rook)overlast / mist / CO ontwikkeling in verblijfsruimten;
9. Uitbraak van grote grazers buiten het begrazingsgebied;
10. Langdurige inzet door brandweer (blussen en nablussen) en terreinbeheerders (nafase: nathouden/hotspots doven);
11. Extreme stress van kuddes grote grazers.

4.2.1 Maatregelen

- Maximale inzet hulpdiensten/terreinbeheerders;
- Korte termijn: natuurbrandpreventieve maatregelen zoveel mogelijk afgestemd op bestaande beheerdoelstellingen/procesnatuur als positieve bijdrage brandveiligheid, vanuit bestaande middelen/mogelijkheden. Aandacht voor aanwezige woningen/bedrijven;*
- Langere termijn: van incidenteel naar structureel. Compartimentering verfijnen. Opstellen communicatieplan en jaarlijkse update uitvoeringsplan in afstemming gebiedscommissie en de provincie.

** De gebiedscommissie stelt geen maatregelen voor die leiden tot beëindiging of verplaatsing van bestaande bewoning of bedrijvigheid*

⁵ het gaat om goederen van hoge waarde: een fiets is geen probleem bijvoorbeeld

⁶ NB. In de praktijk betekent dit echter dat niet elke woning kan worden gespaard. Dit heeft o.a. te maken met ligging, soms midden in het bos met bijbehorend extra risico. Er is tevens een verschil waarneembaar tussen woonwijken/groepen woningen en een individuele woning.

4.2.2 Toespitsen op maatregelen die bijdragen aan:

- Het beheersbaar houden van een brand;
- Het beschermen van mogelijke slachtoffers bij:
 - Ziekenhuis Bernhoven;
 - Woningeigenaren bos(rand);
 - Instellingen zorg en opvang;
 - Recreatieondernemers met overnachting;
 - Recreatieondernemers dagtoerisme;
 - Verenigingen;
 - Bezoekers natuurgebied;
 - Brandweerpersoneel.
- Het zo effectief mogelijk bestrijden van een brand;
- Het voorkomen en/of bestrijden van ongewenste effecten van een brand;

4.3 Natuurbrandscenario's⁷

Scenario's kunnen gebruikt worden ter beeldvorming met functionaliteiten op twee niveaus:

1. Strategisch / beleidsvoorbereidend: de escalatie in de tijd en de mogelijke geografische omvang bieden medewerkers op het gebied van planvorming en (regionaal) bestuurders inzicht in de bijzondere kenmerken van natuurbranden. Scenario's geven bijvoorbeeld inzicht in de exponentiële stijging van de (maatschappelijke) kosten en effecten naarmate een natuurbrand qua omvang toeneemt;
2. Tactisch / operationeel: de scenario's bieden een eenduidig kader voor alle operationeel betrokkenen. Met name over de schaal van de brand (lokaal, regionaal, bovenregionaal) en de latente onbeheersbaarheid. Verder laten de complicerende factoren zien dat een natuurbrand wezenlijk anders is dan andere branden.

Er worden door Brandweer Nederland drie scenario's onderscheiden qua brandverloop en (de mogelijkheden voor) het brandweeroptreden bij natuurbranden:

1. Basisscenario;
2. Regionale scenario;
3. Bovenregionale scenario.

Er zijn drie realistische scenario's uitgewerkt voor de bestaande situatie, welke zijn ingeschaald in één van de bovenstaande categorieën op basis van de verwachte impact.

⁷ Om eenduidigheid te creëren in de scenario's maken wij gebruik van de [rapportage](#) Natuurbrandscenario's van Brandweer Nederland van februari 2023.

Het **basisscenario** gaat uit van een natuurbrand die door een beperkt aantal brandweereenheden te bestrijden is, een beperkte omvang heeft en niet of nauwelijks een effectgebied kent.

Het **regionale scenario** gaat uit van een natuurbrand waarbij een (relatief) grote brandweerinzet benodigd is. De omvang van de brand kan oplopen tot circa 100 hectare en het effectgebied omvat de veiligheidsregio's die aan het natuurgebied grenzen. In het regionale scenario blijven de effecten beperkt. (bron: Natuurbrandscenario's).

Het **bovenregionale scenario** gaat uit van een natuurbrand waarbij een zeer grote brandweerinzet benodigd is. De omvang van de brand kan oplopen tot honderden hectares. In zeer uitzonderlijke gevallen kan een brand meer dan duizend hectare omvatten (ter vergelijking: het totale begrazingsgebied is 1300 ha). Er is sprake van een groot effectgebied, waarbij effecten op verschillende 'terreinen' kunnen optreden (infrastructuur, bevolkingszorg, objecten). (bron: Natuurbrandscenario's).

4.4 Natuurbrandscenario's natuurgebied De Maashorst

Voor het maken van natuurbrandscenario's voor onze gebiedscommissie heeft de veiligheidsregio het natuurbrand-verspreidingsmodel (NBVM) gebruikt. Het model berekent een theoretische voorspelling van het brandverloop van een natuurbrand (zie bijlage 15 voor toelichting op deze berekening). In de praktijk kan, wanneer een natuurbrand zich voordoet onder vergelijkbare omstandigheden, het brandverloop afwijken van de modelberekening. Ook de effecten van een brandweerinzet worden in de modellering niet meegenomen. Voor de scenario's (zie bijlage 16 voor natuurbrandscenario's in Maashorst, Oss en Bernheze uitgebreider beschreven) zijn de volgende parameters ingevoerd:

- matige wind (4bft – 6m/s);
- afhankelijk van de ontstaanslocatie een andere windrichting;
- droge omstandigheden, waarbij gemiddeld brandgedrag is te verwachten.

Hieronder de uitkomst van de modelberekening rondom de Brobbelbiesweg, gemeente Maashorst.

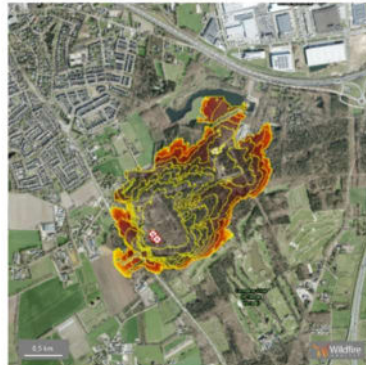
Ook voor Hooge Vorssel (gemeente Bernheze) en Herperduin (gemeente Oss) zijn natuurbrandscenario's gemaakt (zie bijlage 16).

Brandverspreidingskaart



Herperduin (Oss), regionaal scenario, 120 ha

Brandverspreidingskaart



Hooge Vorssel (Bernheze), regionaal scenario, 67 ha

4.5 Maatschappelijke impact en kosten

Natuurbranden hebben maatschappelijke impact en leiden tot kosten. 'Als je denkt dat veiligheid duur is? Moet je eens een ramp proberen!' In de [rapportage](#) (pagina 47) Natuurbrandscenario's van Brandweer Nederland zijn de impact en de kosten ingeschat van de drie typen scenario's. Deze scenario's zijn opgesteld op basis van kenmerken van eerdere natuurbranden. Met behulp van deze schattingen kan bij een daadwerkelijke natuurbrand een eerste inschatting gemaakt worden van impact en kosten (zie bijlage 17). Hiermee sluit dit natuurbrandbeheersplan aan bij recente, landelijk ontwikkelde kaders.

4.5.1 Kosten basisscenario

'Kosten voor (maximale) inzet van één peloton tankautospuiten, twee water-tankwagens en enkele ondersteunende voertuigen zijn berekend op circa € 2.250,- per uur. Omdat veruit het grootste deel van de branden in het basisscenario met minder eenheden bestreden kan worden, worden de gemiddelde kosten van een natuurbrand in het basisscenario geschat op € 2.000,-. Naast inzetkosten voor de brandweer, zijn er ook inzet- en herstelkosten voor terreinbeherende organisaties. Indien er geen sprake is van een brand in een gebied met hoge ecologische waarde, zullen herstelkosten over het algemeen 'beperkt blijven'.

4.5.2 Kosten regionaal scenario

Inzetkosten worden geschat op € 52.000,- en herstelkosten op minimaal € 90.000,-. Herstelkosten kunnen wellicht (door natuurgericht herstel) worden beperkt:

- Spontane opslag i.p.v. herplant bos: Herstelkosten voor bos kunnen beperkt worden door niet te herplanten, maar in te zetten op spontane opslag (binnen 3 jaar), mogelijk te versnellen door bodemverwonding. Inzet zal daarbij vooral zijn om te sturen dat zich loofbos (brandvertragend) vormt van bij voorkeur rijkstrooiselsoorten (bodem verbeterend/brandvertragend). Eventuele meerkosten om bij te sturen zijn voor rekening van de terreinbeheerder;
- Dood hout behouden: Dood hout na brand kan zo veel mogelijk blijven staan ter versterking van de biodiversiteit voor zover mogelijk met boomveiligheid. Snoei of verwijderen

gevaarlijke bomen kan zich dan ook beperken tot locaties waar vanuit boomveiligheid moet worden ingegrepen;

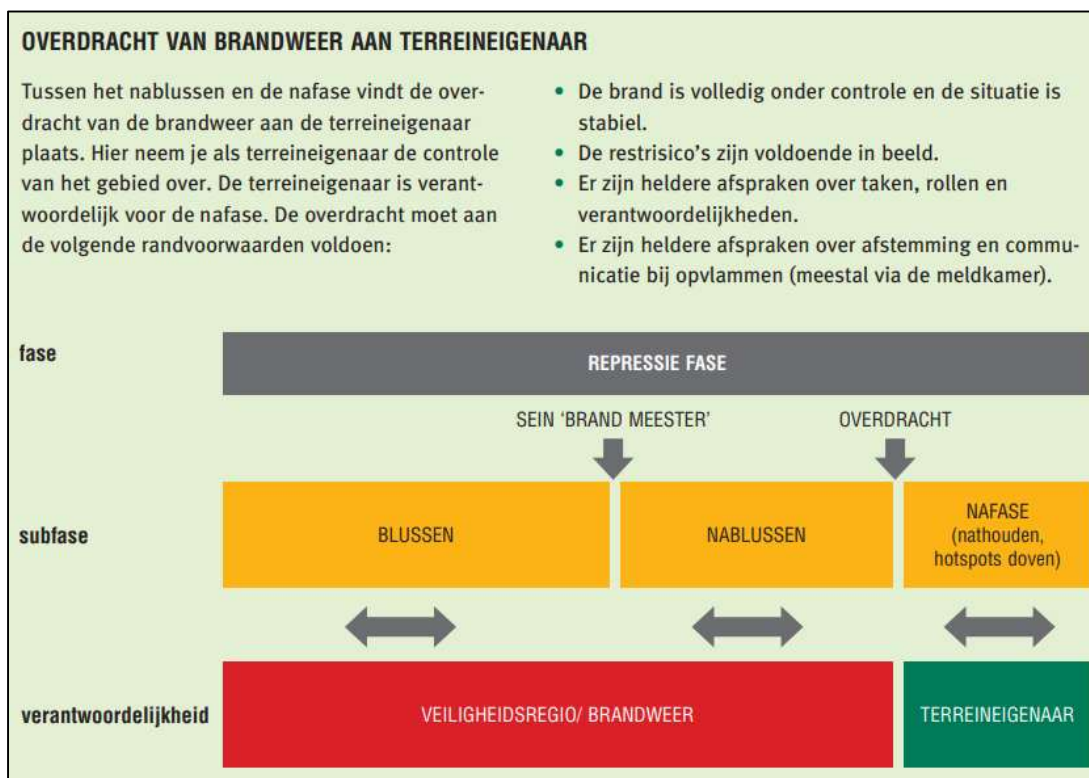
· Heidevegetatie: Brand op een heideterrein biedt vaak juist kansen voor het verdringen van grassen en spontane kieming van heide uit zaden in de bodem. Wel gevolgd door begrazing. Eventueel aangevuld met uitstrooien van maaisel van andere terreinen.

4.5.3 Kosten bovenregionaal scenario

Inzetkosten worden geschat op meer dan € 1 miljoen en herstelkosten op meer dan € 225.000,-. Herstelkosten liggen bij de terreinbeheerders en kunnen, zie vorige punt, mogelijk beperkt worden door natuurgericht herstel.

4.6 Overdracht 'nafase'

Tussen het nablussen en de nafase vindt overdracht van de brandweer aan de terreineigenaar plaats (zie onderstaand figuur). De veiligheidsregio werkt met een overdrachtsdocument, waarin de werkwijze is opgenomen welke gehanteerd wordt bij de overdracht van het gebied na een incident. Met als doel dat na die overdracht in de zogenaamde 'nafase' voor alle partijen helder is wie waarvoor verantwoordelijk is en wat men verder van elkaar mag verwachten. Specifiek gaat het daarbij om de overdracht door de brandweer richting de gebiedseigenaar/natuurbeheerder. Uiteraard worden ook, daar waar relevant, de andere partners bij/na het incident betrokken. Dit overdrachtsmoment vormt ook de basis voor de financiële knip en de kostenverdeling.



onderdelen van de repressiefase (bron: Praktijkadvies preventie en bestrijding van natuurbranden, Vereniging bos- en natuurterreineigenaren (VBNE))